

**INFORMACJA
DOTYCZĄCA DZIAŁALNOŚCI KONTROLNEJ
PROWADZONEJ W POLICJI W 2016 ROKU**

I. DZIAŁALNOŚĆ KONTROLNA PROWADZONA PRZEZ BIURO KONTROLI KOMENDY GŁÓWNEJ POLICJI¹ W 2016 ROKU.

I.1. Przepisy regulujące zasady i tryb przeprowadzania kontroli.

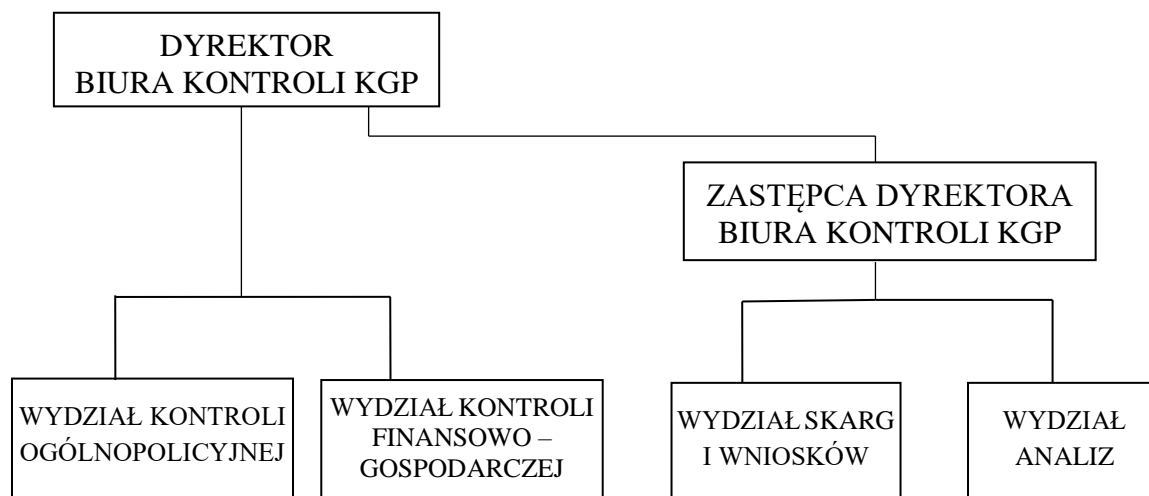
W roku sprawozdawczym Biuro Kontroli KGP realizowało kontrole wynikające z *Planu kontroli Biura Kontroli Komendy Głównej Policji na 2016 rok*, zmieniony *Aneksami nr 1, 2, 3, 4 do Planu kontroli Biura Kontroli Komendy Głównej Policji na 2016 rok*, a także przedsięwzięcia wynikające z poleceń kierownictwa Komendy Głównej Policji.

Wszystkie kontrole zrealizowano według zasad określonych w:

- Ustawie z dnia 15.07.2011 r. *o kontroli w administracji rządowej*²,
- Decyzji nr 65 Ministra Spraw Wewnętrznych z dnia 31.05.2012 r. *w sprawie wprowadzenia do stosowania wytycznych w zakresie zasad i trybu przeprowadzania kontroli w urzędach obsługujących organy lub w jednostkach organizacyjnych podległych lub nadzorowanych przez Ministra Spraw Wewnętrznych*³,
- *Standardach kontroli w administracji rządowej* z dnia 10.02.2012 r. opublikowanych w Biuletynie Informacji Publicznej Kancelarii Prezesa Rady Ministrów⁴.

I.2. Organizacja Biura Kontroli KGP oraz wprowadzone zmiany w 2016 roku.

Biuro Kontroli KGP do dnia 14.04.2016 r. realizowało zadania wynikające z Zarządzenia nr 8 Komendanta Głównego Policji z dnia 15.03.2013 r. *w sprawie regulaminu Komendy Głównej Policji*, funkcjonując w następującej strukturze:



¹ Dalej Biuro Kontroli KGP.

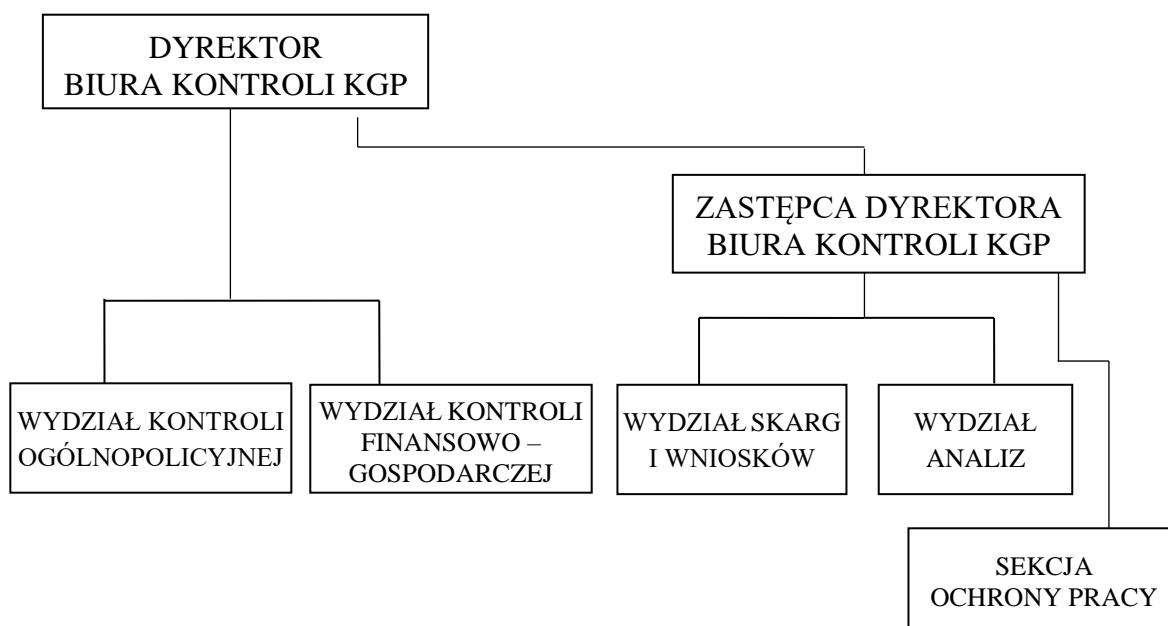
² Dz. U. Nr 185 poz. 1092.

³ Dz. U. MSW z 2012 r. poz. 43.

⁴ http://bip.kprm.gov.pl/portals/kpr/109/1753/Standardy_kontroli_w_administracji_rzadowej.html

Od dnia 15.04.2016 r. Biuro Kontroli KGP realizuje zadania określone w decyzji nr 5/2016 Dyrektora Biura Kontroli Komendy Głównej Policji z dnia 18.04.2016 r. w sprawie szczegółowej struktury organizacyjnej i schematu organizacyjnego Biura Kontroli Komendy Głównej Policji, podziału zadań między dyrektorem a jego zastępcą oraz katalogu zadań komórek organizacyjnych, wydanej na podstawie § 12 ust. 1 zarządzenia nr 2 Komendanta Głównego Policji z dnia 01.04.2016 r. w sprawie regulaminu Komendy Głównej Policji.

Zgodnie z wyżej wymienionym zarządzeniem określono nową strukturę organizacyjną Komendy Głównej Policji, tworząc nowe komórki organizacyjne KGP lub przekształcając dotychczas istniejące. Zmiana struktury organizacyjnej Biura Kontroli KGP według cytowanego zarządzenia wyglądała następująco:



W wyniku dokonanych zmian Biuro Kontroli KGP przejęło do realizacji dwa zadania dotychczas wykonywane przez Gabinet KGP:

- przyjmowanie i rozpatrywanie petycji kierowanych do Komendanta Głównego Policji,
- koordynowanie i realizowanie zadań w zakresie bezpieczeństwa i higieny służby i pracy oraz medycyny pracy w Komendzie Głównej Policji, a także koordynowania działań w tym zakresie w jednostkach organizacyjnych Policji i podmiotach nadzorowanych przez Komendanta Głównego Policji.

W związku z powyższym w strukturze Biura Kontroli KGP utworzona została komórka organizacyjna w randze sekcji o nazwie Sekcja Ochrony Pracy. Ponadto do struktury organizacyjnej Wydziału Skarg i Wniosków włączono dodatkowe stanowisko pracownicze w korpusie służby cywilnej, do realizacji zadań związanych z przyjmowaniem i rozpatrywaniem petycji kierowanych do Komendanta Głównego Policji.

W 2016 roku nastąpiły zmiany na stanowisku Naczelnika Wydziału Skarg i Wniosków oraz kierownika Sekcji Ochrony Pracy. Fluktuacja w Biurze Kontroli KGP wynikała z naturalnych procesów kadrowych, np. odejście ze służby na zaopatrzenie emerytalne lub awans na wyższe stanowisko służbowe.

I.3. Liczba kontroli przeprowadzonych w roku sprawozdawczym przez komórki organizacyjne Biura Kontroli KGP i liczba skierowanych zawiadomień.

Biuro Kontroli KGP w 2016 roku przeprowadziło łącznie 105 kontroli, w tym:

- 83 kontrole przeprowadzono w trybie zwykłym, obejmując nimi 83 podmioty,
- 22 kontrole przeprowadzono w trybie uproszczonym, obejmując nimi 42 podmioty.

Zgodnie z podziałem na kontrole planowe i realizowane poza planem, zrealizowano:

- 82 kontrole planowe, obejmując nimi 82 podmioty,
- 23 kontrole poza planem, obejmując nimi 43 podmioty.

Średni czas trwania kontroli liczony od dnia podpisania upoważnienia do dnia przekazania projektu wystąpienia pokontrolnego jednostce kontrolowanej oraz od dnia przekazania projektu wystąpienia pokontrolnego jednostce kontrolowanej do dnia przekazania jednostce kontrolowanej wystąpienia pokontrolnego, wyniósł 26,5 dnia roboczego.⁵

Tabela nr 1 - Liczba kontroli przeprowadzonych w roku sprawozdawczym przez Biuro Kontroli KGP.

Liczba		Kontrole	Kontrole przeprowadzone przez Biuro Kontroli KGP				Ogółem
			Tryb zwykły	Tryb uproszczony	Planowe	Poza planem	
proszonych kontroli			83	22	82	23	105 ⁶
skontrolowanych podmiotów			83	42	82	43	125
Skontrolowanych w wyniku kontroli:	wniošków do prokuratury w celu wszczęcia postępowania przygotowawczego		1	1	1	1	2
	wniošków o wszczęcie postępowań dyscyplinarnych		2	2	2	2	4
	zawiadomień o naruszeniu dyscypliny finansów publicznych		4	1	4	1	5
	innych zawiadomień (np. do CBA)		0	0	0	0	0
kontroli rozpoczętych, a nie zakończonych w okresie sprawozdawczym ⁷			3	0	2	1	3
niezrealizowanych kontroli zaplanowanych na 2016 r.			0	0	0	0	0
średniego czasu trwania kontroli w dniach roboczych ⁸			35	18	35	18	26,5

W roku sprawozdawczym Biuro Kontroli KGP nie przeprowadziło kontroli planowych i pozaplanowych w trybie koordynowanym.

⁵ W przypadku zakończenia postępowania kontrolnego innym dokumentem pokontrolnym, podano czas realizacji kontroli od momentu podpisania upoważnienia do momentu podpisania dokumentu kończącego kontrolę.

⁶ W tym 3 kontrole w trybie zwykłym i 3 kontrole w trybie uproszczonym rozpoczęte w 2015 r. i zakończone w 2016 r.

⁷ Są to kontrole, w których na dzień 31.12.2016 r. czynności kontrolne były w trakcie realizacji, lub brak było podpisanego wystąpienia przez kontrolera.

⁸ Tj. od dnia podpisania upoważnienia do dnia przekazania projektu wystąpienia pokontrolnego jednostce kontrolowanej oraz od dnia przekazania projektu wystąpienia pokontrolnego jednostce kontrolowanej do dnia przekazania jednostce kontrolowanej wystąpienia pokontrolnego. W przypadku zakończenia postępowania kontrolnego innym dokumentem pokontrolnym, podano czas realizacji kontroli od momentu podpisania upoważnienia do momentu podpisania dokumentu kończącego kontrolę.

I.4. Zawiadomienia skierowane w 2016 roku w wyniku przeprowadzonych i zakończonych w 2016 roku kontroli według Tabeli nr 2.

Zestawienie zawiadomień skierowanych w 2016 roku w wyniku przeprowadzonych i zakończonych kontroli przez Biuro Kontroli KGP stanowi Załącznik nr 1 do niniejszego sprawozdania.

I.5. Wyniki kontroli zakończonych w 2016 roku.

Na podstawie ustaleń z kontroli zrealizowanych przez Biuro Kontroli KGP sformułowane zostały następujące oceny: pozytywne - 38, pozytywne pomimo stwierdzonych uchybień - 11, pozytywne pomimo stwierdzonych nieprawidłowości - 49, negatywne - 4.

Tabela nr 2 - Wyniki kontroli zakończonych w 2016 roku przez Biuro Kontroli KGP.

Wyniki kontroli	Liczba zakończonych kontroli
Pozytywna	38
Pozytywna z uchybieniami	11
Pozytywna z nieprawidłowościami	49
Negatywna	4

W powyższych danych nie uwzględniono ocen z 3 kontroli, które na dzień 31.12.2016 r. były w trakcie realizacji.

I.6. Istotne nieprawidłowości, które skutkowały sformułowaniem znaczących zaleceń⁹ pokontrolnych (wraz ze stanem ich realizacji).

Istotne nieprawidłowości, które skutkowały sformułowaniem znaczących zaleceń pokontrolnych z kontroli zrealizowanych w 2016 roku przez Biuro Kontroli KGP, zostały przedstawione w formie tabelarycznej¹⁰ w Załączniku nr 2 do niniejszego sprawozdania.

I.7. Istotne nieprawidłowości, które skutkowały sformułowaniem kluczowych (krytycznych) zaleceń¹¹ pokontrolnych (wraz ze stanem ich realizacji).

W 2016 roku, w wyniku przeprowadzonych kontroli nie stwierdzono nieprawidłowości kluczowych (krytycznych), tj. takich, których niewykonanie skutkowało utrzymaniem lub doprowadzeniem do powstania takiej nieprawidłowości, która poważnie zagraża lub uniemożliwi realizację zdań kontrolowanej jednostki. Wobec powyższego nie sformułowano zaleceń (wniosku/rekomendacji), których celem byłoby wprowadzenie istotnych zmian systemowych.

⁹ Znaczące zalecenie/wniosek/rekomendacja - brak realizacji skutkuje utrzymaniem stanu nieprawidłowości, tj. działania lub zaniechania działania, które w świetle kryteriów oceny należałoby uznać np. za nielegalne, niegospodarne, niecelowe, nierzetelne, niewydajne, nieskuteczne lub niezgodne z przyjętym programem lub polityką Rządu. Do tej grupy zaliczyć należy również takie zalecenie/wniosek/rekomendację, którego celem nie jest usunięcie nieprawidłowości, ale wprowadzenie istotnej zmiany w działalności jednostki kontrolowanej.

¹⁰ Zgodnie z wytycznymi zawartymi w piśmie z dnia 21.12.2016 r. l.dz. DKS:W-KKN-0334-5/2016.

¹¹ Kluczowe (krytyczne) zalecenie/wniosek/rekomendacja - niewykonanie skutkuje utrzymaniem lub doprowadzi do powstania takiej nieprawidłowości, która poważnie zagraża lub uniemożliwia realizację zadań kontrolowanej jednostki lub takie zalecenie/wniosek/rekomendacja, którego celem nie jest usunięcie nieprawidłowości, ale wprowadzenia istotnych zmian systemowych.

I.8. Uzyskane efekty z kontroli zrealizowanych w 2016 roku przez Biuro Kontroli KGP.

Uzyskane efekty z kontroli zrealizowanych przez Wydziały Biura Kontroli KGP:

- wprowadzenie we wszystkich garnizonach szkolenia dla policjantów Oddziałów Prewencji Policji i Nietatowych Pododdziałów Policji, w zakresie intensywności stosowania środków przymusu bezpośredniego oraz sprawnego przemieszczania osób zatrzymanych do ruchomego punktu zatrzymania i innych miejsc bezpiecznych,
- zwiększenie efektywności nadzoru nad policjantami realizującymi czynności poszukiwawcze, procesowe oraz operacyjno-rozpoznawcze,
- zwiększenie efektywności nadzoru nad realizacją czynności związanych z zabezpieczaniem, ewidencjonowaniem i przechowywaniem dowodów rzeczowych i śladów kryminalistycznych przez policjantów realizujących przedmiotowe czynności,
- opracowanie wewnętrznych procedur zarządzania składnikami majątkowymi,
- wprowadzenie do ewidencji pojazdów zakupionych ze środków Funduszu Wsparcia Policji,
- przeprowadzenie działań egzekwujących przestrzeganie prawa policjanta do czasu wolnego po służbie,
- zwiększenie efektywności nadzoru nad gospodarką transportową,
- poprawa bezpieczeństwa i higieny pracy/służby pracowników i policjantów,
- zapewnienie skuteczności funkcjonowania struktur organizacyjnych, form i metod zarządzania oraz nadzoru służbowego,
- realizacja działań dotyczących naliczenia i wyegzekwowania należności z tytułu kar umownych (skierowano wnioski do Prokuratury Generalnej Skarbu Państwa o wszczęcie postępowania przeciwko wykonawcy o zapłatę kary umownej w kwocie 179.968,53 zł, wynikającej z realizacji umowy zawartej na wykonanie sieci elektrycznej w budynku KGP),
- realizacja czynności wyjaśniających w sprawie szkody finansowej dotyczących nieuzasadnionego wydatku w kwocie 2.515,90 zł, związanego z przeniesieniem instalacji wentylacyjnej podczas rozbudowy siłowni w budynku KWP,
- zwiększenie efektywności nadzoru nad problematyką skargową, w szczególności nad terminowością załatwiania skarg, usprawnienie procedur oraz poprawa jakości prowadzonych postępowań w sprawach skarg i wniosków,
- usprawnienie oraz poprawa jakości funkcjonowania systemu kontroli wewnętrznej w kontrolowanych jednostkach,
- kreowanie właściwego wizerunku Policji,
- zapewnienie działalności zgodnie z przepisami prawa oraz procedurami wewnętrznymi,
- poprawa jakości wykonywanych czynności służbowych.

I.9. Wnioski i uwagi dotyczące organizacji czynności kontrolnych i sprawozdawczości oraz przykłady dobrych praktyk w postępowaniu kontrolnym.

Poniżej przedstawiono uwagi i propozycje¹² zmian do decyzji Nr 65 Ministra Spraw Wewnętrznych z dnia 31.05.2012 r. w sprawie wprowadzenia do stosowania wytycznych w zakresie zasad i trybu przeprowadzania kontroli w urzędach obsługujących organy lub w jednostkach organizacyjnych podległych lub nadzorowanych przez Ministra Spraw Wewnętrznych¹³ dotyczące organizacji czynności kontrolnych:

1. Ujednolicenie normy § 8 ust. 4 i § 39 ust. 2 wytycznych z postanowieniami art. 52 ustawy z dnia 15.07.2011 r. o kontroli w administracji rządowej, w zakresie reguł opracowywania programu kontroli. Przyjąć zasadę braku obowiązku sporządzania programu kontroli w przypadku realizacji kontroli w trybie uproszczonym. Jak wskazuje doświadczenie, z uwagi na rozbieżność procedur, element ten może być źródłem ryzyka nieprawidłowości w fazie przygotowania kontroli. Dodatkowo w przypadku kontroli uproszczonych, które najczęściej wykorzystywane są jak mechanizm doraźnego, szybkiego reagowania na nieprawidłowości, sporządzanie i akceptowanie notatki służbowej w myśl § 8 ust 4 i § 39 ust. 2 wytycznych stanowi zbędny formalizm opóźniający sprawność reagowania komórki ds. kontroli.
2. W celu ujednolicenia modelu postępowania kontrolnego zamieszczenie w wyżej wymienionych wytycznych (w formie załączników) wzorów druków m.in.: oświadczeń, protokołu pobrania dokumentów, protokołu oględzin, pouczeń zawierających prawa i obowiązki osoby składającej wyjaśnienia, protokołu przyjęcia ustnych wyjaśnień, protokołu przyjęcia ustnych oświadczeń, dokumentu inicjującego proces uzyskania opinii specjalisty, biegłego i rzeczoznawcy.
3. Doprecyzowanie (ujednocenie) elementów wchodzących w skład „wyników analizy przedkontrolnej”, o których mowa w § 12 ust. 4 pkt. 5 wyżej wymienionych wytycznych, w sposób maksymalnie zbliżony do wskazanego w „Standardach kontroli w administracji rządowej” (IV standard 2.3) gdzie, wskazano dodatkowe elementy analizy przedkontrolnej, tj. wyniki wcześniejszych kontroli przeprowadzonych w jednostce kontrolowanej, skargi i wnioski dotyczące kontrolowanej jednostki lub obszaru. Wytyczne wymieniają te elementy w § 9, jednak nie jako część analizy przedkontrolnej, tylko jako część programu kontroli. Faktycznie, jak wynika z doświadczeń, prawidłowo realizowana faza programowania kontroli poddaje analizie ww. czynniki ryzyka w ramach etapu analizy przedkontrolnej, a więc etapu poprzedzającego sporządzenie programu kontroli. Dodatkowym elementem, na który należy zwrócić uwagę w treści § 12 ust. 4 pkt 5 wytycznych, jest kolejność elementów w strukturze dokumentu analizy, która powinna być odwrotna do obecnie podanej, tj. umiejscawiająca zagadnienia wymagające oceny jako element końcowy procesu analitycznego, wynikający i mający swe uzasadnienie w poprzedzającej go analizie czynników ryzyka.

¹² Przedmiotowe propozycje zostały również przekazane w dniu 19.12.2016 r. do Departamentu Kontroli i Nadzoru MSWiA pismem l.dz. Ia-4412/4138/2016.

¹³ Dz. Urz. MSW z 2012 r. poz. 43, z póź. zm.

4. Dostosowanie (ujednoczenie) treści § 39 ust. 9 wytycznych z zapisami § 53 ustawy o kontroli (...) poprzez nadanie mu brzmienia: „W przypadku ujawnienia, w toku kontroli prowadzonej przy zastosowaniu trybu uproszczonego, okoliczności wskazujących nauzasadnione podejrzenie popełnienia przestępstwa lub wykroczenia albo przestępstwa skarbowego lub wykroczenia skarbowego, albo naruszenia dyscypliny finansów publicznych sporządza się wystąpienie pokontrolne z zastosowaniem postanowień § 26 - 35” wytycznych. Zmiana trybu uproszczonego na tryb zwykły powinna następować tylko w wyjątkowych, ważnych rodzajowo przypadkach. Kontrola, niezależnie od trybu, identyfikuje nieprawidłowości, które w większości mogą skutkować odpowiedzialnością dyscyplinarną, co zmuszałoby do automatycznej zmiany trybu na zwykły, a zatem pozbawienia dynamiki i efektywności działania związanej z realizacją trybu uproszczonego.
5. Stosowanie nazewnictwa tożsamego z ustawowym (zespół kontrolny/zespół kontrolerów).
6. Unifikacja wytycznych z ustawą o kontroli (...) w obszarze ujednoczenia podmiotu rozstrzygającego o wyłączeniu kontrolera z kontroli, a także podmiotu uprawnionego do przedłużenia terminu do zgłoszenia zastrzeżeń na wniosek kierownika jednostki kontrolowanej.
7. Ujednoczenia terminów występujących w wytycznych z terminami wynikającymi z ustawy o kontroli (...) dotyczących zgłoszenia umotywowanych pisemnych zastrzeżeń przez kierownika podmiotu kontrolowanego po otrzymaniu projektu wystąpienia pokontrolnego (wg art. 40 ustawy – 7 dni, natomiast wg § 28.1 wytycznych - 3 dni) oraz terminów przedstawienia stanowiska po otrzymaniu sprawozdania z kontroli przeprowadzonej w trybie uproszczonym (według art. 52 ustawy - 3 dni, natomiast według § 39 decyzji - 2 dni).
8. W § 11 proponuje się dodanie zapisu zobowiązującego do powiadomienia przed rozpoczęciem kontroli kierownika podmiotu kontrolowanego o planowanym terminie jej rozpoczęcia i zakończenia, analogicznie do zapisu w art. 20 ustawy o kontroli (...).
9. Usunięcie nieścisłości wynikających z zapisów § 24 ust. 2 pkt 1 i ust. 3, gdzie wskazano, że wykaz zawartości akt kontroli wchodzi w akta kontroli i powinien znajdować się na początku akt kontroli. Spełnienie warunków numeracji nie jest możliwe przed zakończeniem kontroli.
10. Anonimizacja, o której mowa w § 40 ust. 3 powinna zostać rozszerzona na wszelkie informacje, a nawet całe dokumenty, jeśli mogłoby to przyczynić się do identyfikacji osoby, która zastrzegła anonimizację swoich danych.
11. Zmiany dotychczasowego zapisu w § 12 ust. 4 pkt 1 poprzez zamianę „podmiot kontrolowany” na „podmioty kontrolowane”. Uzupełnienie ww. zapisu pozwoli realizować czynności kontrolne w ramach jednego programu kontroli, jednocześnie w kilku podmiotach (komórkach organizacyjnych), realizujących jeden proces w jednostce np. szkoła Policji. Obecnie sztywność ww. sformułowania wymusza przygotowanie programu kontroli dla każdej komórki, w jednostce w sytuacji, w której każda z tych komórek realizuje tylko fragment całościowego procesu.

II. DZIAŁALNOŚĆ KONTROLNA PROWADZONA PRZEZ KOMÓRKI KONTROLNE KOMEND WOJEWÓDZKICH/STOLECZNEJ POLICJI W 2016 ROKU.

II.1. Przepisy regulujące zasady i tryb przeprowadzania kontroli.

W okresie sprawozdawczym wydziały kontroli komend wojewódzkich/Stołecznej Policji realizowały zadania wynikające z *Planu kontroli na rok 2016*, a także - na polecenie kierownictwa Komendy Głównej Policji oraz komendantów wojewódzkich/Stołecznej Policji - inne doraźne czynności. Wszystkie przeprowadzone kontrole zostały zrealizowane w oparciu o następujące akty normatywne i wymagania:

- Ustawę z dnia 15.07.2011 r. *o kontroli w administracji rządowej*¹⁴,
- Decyzję nr 65 Ministra Spraw Wewnętrznych z dnia 31.05.2012 r. *w sprawie wprowadzenia do stosowania wytycznych w zakresie zasad i trybu przeprowadzania kontroli w urzędach obsługujących organy lub w jednostkach organizacyjnych podległych lub nadzorowanych przez Ministra Spraw Wewnętrznych*¹⁵,
- Decyzję nr 319 Komendanta Głównego Policji z dnia 17.10.2012 r. *w sprawie stosowania wytycznych w zakresie zasad i trybu przeprowadzania kontroli w urzędach obsługujących organy lub w jednostkach organizacyjnych podległych lub nadzorowanych przez Ministra Spraw Wewnętrznych*.
- *Standardy kontroli w administracji rządowej*, z dnia 10.02.2012 r. opublikowane w Biuletynie Informacji Publicznej Kancelarii Prezesa Rady Ministrów¹⁶.

II.2. Organizacja komórek kontrolnych komend wojewódzkich/Stołecznej Policji oraz wprowadzone zmiany w 2016 roku.

Z podsumowania informacji i danych zawartych w przesłanych do Biura Kontroli KGP sprawozdaniach z działalności kontrolnej za 2016 rok wynika, że stan etatowy wydziałów kontroli komend wojewódzkich/Stołecznej Policji na dzień 31.12.2016r. wyniósł 439,38 etatu.

Fluktuacja kadr wynikała z naturalnych procesów kadrowych, np. odejście ze służby na zaopatrzenie emerytalne lub awans na wyższe stanowisko służbowe.

II.3. Liczba kontroli przeprowadzonych w roku sprawozdawczym przez komórki kontrolne komend wojewódzkich/Stołecznej Policji i liczba skierowanych zawiadomień.

Wydziały kontroli komend wojewódzkich/Stołecznej Policji przeprowadziły w 2016 roku łącznie 832 kontrole, obejmując nimi 887 podmiotów, w tym:

- 651 kontroli przeprowadzono w trybie zwykłym, obejmując nimi 688 podmiotów, oraz
- 181 kontroli w trybie uproszczonym, obejmując nimi 199 podmiotów.

¹⁴ Dz. U. Nr 185 poz. 1092.

¹⁵ Dz. U. MSW z 2012 r. poz. 43.

¹⁶ http://bip.kprm.gov.pl/portals/kpr/109/1753/Standardy_kontroli_w_administracji_rzadowej.html

Średni czas trwania kontroli liczony w dniach roboczych, od dnia podpisania upoważnienia do dnia przekazania projektu wystąpienia pokontrolnego jednostce kontrolowanej oraz od dnia przekazania projektu wystąpienia pokontrolnego jednostce kontrolowanej do dnia przekazania jednostce kontrolowanej wystąpienia pokontrolnego, wyniósł 39,5 dnia.¹⁷

Na dzień 31.12.2016 r. - 88 kontroli było w trakcie realizacji, w tym: 67 kontroli w trybie zwykłym i 21 kontroli w trybie uproszczonym.

Tabela nr 3 - Liczba kontroli przeprowadzonych w roku sprawozdawczym przez komórki kontrolne komend wojewódzkich/Stołecznej Policji.

Liczba		Kontrole				Ogółem
		Tryb zwykły	Tryb uproszczony	Planowe	Poza planem	
prowadzonych kontroli ¹⁸		651	181	664	168	832
skontrolowanych podmiotów		688	199	719	168	887
Skontrolowanych w wyniku kontroli:	wniosek do prokuratury w celu wszczęcia postępowania przygotowawczego	2	2	1	3	4
	wniosek o wszczęcie postępowań dyscyplinarnych	27	28 ¹⁹	15	40	55²⁰
	zawiadomień o naruszeniu dyscypliny finansów publicznych	0	0	0	0	0
	innych zawiadomień (np. do CBA)	1	3	0	4	4
kontroli rozpoczętych, a nie zakończonych w okresie sprawozdawczym ²¹		67	21	71	17	88
niezrealizowanych kontroli zaplanowanych na 2016 r.		0	0	0	0	0
średniego czasu trwania kontroli w dniach roboczych ²²		40	39	38	41	39,5

W 2016 roku komórki kontrolne komend wojewódzkich/Stołecznej Policji nie przeprowadziły kontroli planowych i pozaplanowych w trybie koordynowanym.

II.4. Zawiadomienia skierowane w 2016 roku w wyniku przeprowadzonych i zakończonych w 2016 roku kontroli według Tabeli nr 6.

Zestawienie zawiadomień skierowanych w 2016 roku w wyniku przeprowadzonych i zakończonych kontroli przez komórki kontrolne komend wojewódzkich /Stołecznej Policji stanowi załącznik nr 3 do niniejszego sprawozdania.

¹⁷ W przypadku zakończenia postępowania kontrolnego innym dokumentem pokontrolnym, podano czas realizacji kontroli od momentu podpisania upoważnienia do momentu podpisania dokumentu kończącego kontrolę.

¹⁸ Wszystkie kontrole zakończone w 2016 r. nawet gdy zostały wszczęte przed 2016 r.

¹⁹ W tym 4 wnioski o przeprowadzenie rozmowy dyscyplinującej.

²⁰ W tym w 12 przypadkach Komendant Wojewódzki Policji polecił przeprowadzenie czynności wyjaśniających w trybie dyscyplinarnym na podstawie art. 134i Ustawy z dnia 6.04.1990 r. o Policji.

²¹ Są to kontrole, w których na dzień 31.12.2016 r. czynności kontrolne były w trakcie realizacji, lub brak było podpisanego wystąpienia przez kontrolera.

²² Tj. od dnia podpisania upoważnienia do dnia przekazania projektu wystąpienia pokontrolnego jednostce kontrolowanej oraz od dnia przekazania projektu wystąpienia pokontrolnego jednostce kontrolowanej do dnia przekazania jednostce kontrolowanej wystąpienia pokontrolnego. W przypadku zakończenia postępowania kontrolnego innym dokumentem pokontrolnym, podano czas realizacji kontroli od momentu podpisania upoważnienia do momentu podpisania dokumentu kończącego kontrolę.

II.5. Wyniki kontroli zakończonych w 2016 roku.

Na podstawie ustaleń z kontroli zrealizowanych przez komórki kontrolne komend wojewódzkich /Stołecznej Policji sformułowane zostały następujące oceny: pozytywne - 183, pozytywne pomimo stwierdzonych uchybień - 172, pozytywne pomimo stwierdzonych nieprawidłowości - 343, negatywne - 93.

Tabela nr 4 - Wyniki kontroli zakończonych w 2016 roku przez komórki kontrolne komend wojewódzkich/Stołecznej Policji.

Wyniki kontroli	Liczba zakończonych kontroli
Pozytywna	183
Pozytywna z uchybieniami	172
Pozytywna z nieprawidłowościami	343
Negatywna	93

W niektórych przeprowadzonych kontrolach zastosowano ocenę opisową lub oceniono kontrolowaną działalność wydając jedną lub kilka ocen, które odnosiły się do poszczególnych badanych zagadnień.

II.6. Istotne nieprawidłowości, które skutkowały sformulowaniem znaczących zaleceń²³ pokontrolnych (wraz ze stanem ich realizacji).

Na podstawie analizy przekazanych *sprawozdań z działalności kontrolnej komórek kontrolnych komend wojewódzkich/Stołecznej Policji w 2016 roku*, sporządzono zestawienie tabelaryczne²⁴ stanowiące Załącznik nr 4 do niniejszego sprawozdania, zawierające istotne nieprawidłowości, które skutkowały sformulowaniem znaczących zaleceń pokontrolnych z kontroli zrealizowanych w 2016 roku.

II.7. Istotne nieprawidłowości, które skutkowały sformulowaniem kluczowych (krytycznych) zaleceń²⁵ pokontrolnych (wraz ze stanem ich realizacji).

Istotne nieprawidłowości, które skutkowały sformulowaniem kluczowych (krytycznych) zaleceń pokontrolnych z kontroli zrealizowanych w 2016 roku przez komórki kontrolne komend wojewódzkich/Stołecznej Policji, zostały przedstawione w formie tabelarycznej²⁶ w Załączniku nr 5 do niniejszego sprawozdania.

²³ Znaczące zalecenie/wniosek/rekomendacja - brak realizacji skutkuje utrzymaniem stanu nieprawidłowości - tj. działania lub zaniechania działania, które w świetle kryteriów oceny należałoby uznać np. za nielegalne, niegospodarne, niecelowe, nierzetelne, niewydatne, nieskuteczne lub niezgodne z przyjętym programem lub polityką Rządu. Do tej grupy zaliczyć należy również takie zalecenie/wniosek/rekomendację, którego celem nie jest usunięcie nieprawidłowości, ale wprowadzenie istotnej zmiany w działalności jednostki kontrolowanej.

²⁴ Zgodnie z wytycznymi zawartymi w piśmie z dnia 21.12.2016 r. l.dz. DKSiW-KKN-0334-5/2016.

²⁵ Kluczowe (krytyczne) zalecenie/wniosek/rekomendacja - niewykonanie skutkuje utrzymaniem lub doprowadzi do powstania takiej nieprawidłowości, która poważnie zagraża lub uniemożliwia realizację zadań kontrolowanej jednostki lub takie zalecenie/wniosek/rekomendacja, którego celem nie jest usunięcie nieprawidłowości, ale wprowadzenia istotnych zmian systemowych.

²⁶ Zgodnie z wytycznymi zawartymi w piśmie z dnia 21.12.2016 r. l.dz. DKSiW-KKN-0334-5/2016.

II.8. Uzyskane efekty z kontroli zrealizowanych w 2016 roku przez komórki kontrolne komend wojewódzkich/Stołecznej Policji.

Kontrole prowadzone przez wydziały kontroli komend wojewódzkich/Stołecznej Policji wpłynęły w głównej mierze na podniesienie poziomu wykonywanych zadań. W wyniku zrealizowanych przedsięwzięć najczęściej uzyskiwano następujące efekty:

- poprawę efektywności funkcjonowania kontrolowanego podmiotu,
- usprawnienie procedur,
- zapewnienie zgodności działania z przepisami prawa i procedurami wewnętrznymi,
- poprawę sprawowanego nadzoru,
- potwierdzenie właściwej realizacji zadań służbowych,
- aktualizację wewnętrznych uregulowań prawnych na poziomie lokalnym,
- podniesienie jakości wykonywanych czynności procesowych lub służbowych,
- poprawę komunikacji wewnętrznej w kontrolowanych jednostkach,
- usprawnienie funkcjonowania systemu kontroli wewnętrznej w kontrolowanych jednostkach,
- poprawę rzetelności prowadzenia dokumentacji,
- poprawę terminowości wykonywania czynności,
- uporządkowanie obiegu dokumentacji i zwiększenie nadzoru służbowego nad prawidłowym dokumentowaniem czynności służbowych,
- eliminację błędów w dokumentowaniu czynności o charakterze operacyjnym,
- wyeliminowanie przypadków nieterminowego wykonywania czynności procesowych,
- weryfikację i uzupełnienie danych znajdujących się w bazach policyjnych,
- uzyskanie informacji przez kierowników jednostek kontrolowanych na temat rzeczywistego stanu funkcjonowania jednostek w kontrolowanych obszarach,
- przeprowadzenie zmian kadrowych w jednostkach/komórkach tego wymagających, co pozwoliło na poprawę funkcjonowania poszczególnych komórek i zespołów przyczyniając się tym samym do poprawy atmosfery pracy/służby,
- uregulowanie problematyki związanej z prowadzeniem i dokumentowaniem szkoleń wstępnych oraz organizowaniem szkoleń okresowych z dziedziny bhp,
- poprawę warunków służby i pracy,
- dostosowanie obiektów do wymagań przepisów dotyczących ochrony ppoż.,
- podniesienie dyscypliny służbowej w kontrolowanej jednostce,
- wyeliminowanie ujawnionych nieprawidłowości wraz z udzieleniem instruktażu funkcjonariuszom/osobom odpowiedzialnym,
- szkolenie i instruktaż w obszarach wymagających działań naprawczych,
- kreowanie właściwego wizerunku Policji.

II.9. Wnioski i uwagi dotyczące organizacji czynności kontrolnych i sprawozdawczości oraz przykłady dobrych praktyk w postępowaniu kontrolnym.

W 2016 roku wszystkie wydziały kontroli komend wojewódzkich/Stołecznej Policji realizowały postępowania kontrolne w oparciu o wprowadzone *programy zapewnienia jakości*

kontroli, w których obok szczegółowych procedur kontroli zostały wskazane wzory dokumentów niezbędnych do przygotowywania, jak i prowadzenia czynności kontrolnych.

Jednocześnie w wyniku ujawnionych uchybień i nieprawidłowości w skontrolowanym obszarze, wielokrotnie kierowano pisma, które miały na celu poinformowanie kierowników jednostek organizacyjnych Policji o możliwości wystąpienia podobnych nieprawidłowości w kierowanych przez nich jednostkach oraz podjęcie ewentualnych działań zapobiegawczych, mających na celu niedopuszczenie do ich powstania.

III. DZIAŁALNOŚĆ KONTROLNA PROWADZONA PRZEZ WYDZIAŁ KONTROLI CENTRALNEGO BIURA ŚLEDZCZEGO POLICJI W 2016 ROKU.²⁷

III.1. Przepisy regulujące zasady i tryb przeprowadzania kontroli.

Wydział Kontroli Centralnego Biura Śledczego Policji w 2016 r. realizował kontrole wynikające z „*Planu kontroli Centralnego Biura Śledczego Policji realizowanego przez Wydział Kontroli CBŚP w 2016 r.*”²⁸, do którego sporządzono „*Aneks Roczno Planu kontroli Centralnego Biura Śledczego Policji realizowanego przez Wydział Kontroli CBŚP w 2016 r.*”²⁹ oraz poleceń kierownictwa Centralnego Biura Śledczego Policji.

Kontrole realizowane w roku sprawozdawczym były prowadzone na podstawie załącznika do decyzji nr 65 Ministra Spraw Wewnętrznych z dnia 31.05.2012 r. w sprawie *wytycznych w zakresie zasad i trybu przeprowadzania kontroli w urzędach obsługujących organy lub w jednostkach organizacyjnych podległych lub nadzorowanych przez Ministra Spraw Wewnętrznych*³⁰, wprowadzonego do stosowania decyzją nr 319 Komendanta Głównego Policji z dnia 17.10.2012 r. w sprawie *stosowania wytycznych w zakresie zasad i trybu przeprowadzania kontroli w urzędach obsługujących organ lub w jednostkach organizacyjnych podległych lub nadzorowanych przez Ministra Spraw Wewnętrznych*³¹.

III.2. Organizacja Wydziału Kontroli CBŚP oraz wprowadzone zmiany w 2016 roku.

W strukturze organizacyjnej Wydziału Kontroli CBŚP znajduje się łącznie 16 etatów. W ciągu 2016 r. nie nastąpiły zmiany etatowe w Wydziale Kontroli CBŚP.

III.3. Liczba kontroli przeprowadzonych w roku sprawozdawczym przez Wydział Kontroli CBŚP i liczba skierowanych zawiadomień.

Wydział Kontroli CBŚP w 2016 roku przeprowadził łącznie 35 kontroli, w tym:

- 23 kontrole przeprowadzono w trybie zwykłym, obejmując nimi 23 komórki organizacyjne,
- 12 kontroli w trybie uproszczonym, obejmując nimi 12 komórek organizacyjnych.

²⁷ Dalej Wydział kontroli CBŚP.

²⁸ Dokument zarejestrowany pod numerem D-3942/2015. w dniu 23.11.2015 r.

²⁹ Dokument zarejestrowany pod numerem D-3630/16 w dniu 21.07.2016 r.

³⁰ Dz. Urz. MSW poz. 43, z późn. zm.

³¹ Dz. Urz. KGP z 2012 r. poz. 55, z późn. zm.

Zgodnie z podziałem na kontrole planowe i realizowane poza planem, zrealizowano:

- 23 kontrole planowe, obejmując nimi 23 komórki organizacyjne,
- 12 kontroli poza planem, obejmując nimi 12 komórek organizacyjnych.

Średni czas trwania kontroli liczony od dnia podpisania upoważnienia do dnia przekazania projektu wystąpienia pokontrolnego jednostce kontrolowanej oraz od dnia przekazania projektu wystąpienia pokontrolnego jednostce kontrolowanej do dnia przekazania jednostce kontrolowanej wystąpienia pokontrolnego, wyniósł 65,5 dnia roboczego.

Tabela nr 5 - Liczba kontroli przeprowadzonych w roku sprawozdawczym przez Wydział Kontroli CBŚP.

Liczba		Kontrole	Kontrole przeprowadzone przez Wydział Kontroli CBŚP				Ogółem
			Tryb zwykły	Tryb uproszczony	Planowe	Poza planem	
prowadzonych kontroli			23	12	23	12	35
skontrolowanych komórek organizacyjnych			23	12	23	12	35
Skontrolowanych w wyniku kontroli:	wniosek do prokuratury w celu wszczęcia postępowania przygotowawczego		0	0	0	0	0
	wniosek o wszczęcie postępowań dyscyplinarnych		6	0	6	0	6
	zawiadomień o naruszeniu dyscypliny finansów publicznych		0	0	0	0	0
	innych zawiadomień (np. do CBA)		0	0	0	0	0
kontroli rozpoczętych, a nie zakończonych w okresie sprawozdawczym ³²			1	6	1	6	7
niezrealizowanych kontroli zaplanowanych na 2016 r.			0	0	0	0	0
średniego czasu trwania kontroli w dniach roboczych ³³			55	75	55	75	65

Wydział Kontroli CBŚP w roku 2016 nie prowadził kontroli planowych i pozaplanowych w trybie koordynowanym.

III.4. Zawiadomienia skierowane w 2016 roku w wyniku przeprowadzonych i zakończonych w 2016 roku kontroli wg. tabeli.

W 2016 roku Wydział Kontroli CBŚP w wyniku przeprowadzonych i zakończonych kontroli nie kierował zawiadomień (wskazanych w punkcie III.3.).

³² Są to kontrole, w których na dzień 31.12.2016 r. czynności kontrolne były w trakcie realizacji, lub brak było podpisanego wystąpienia przez kontrolera.

³³ Tj. od dnia podpisania upoważnienia do dnia przekazania projektu wystąpienia pokontrolnego jednostce kontrolowanej oraz od dnia przekazania projektu wystąpienia pokontrolnego jednostce kontrolowanej do dnia przekazania jednostce kontrolowanej wystąpienia pokontrolnego. W przypadku zakończenia postępowania kontrolnego innym dokumentem pokontrolnym, podano czas realizacji kontroli od momentu podpisania upoważnienia do momentu podpisania dokumentu kończącego kontrolę.

III.5. Wyniki kontroli zakończonych w 2016 roku.

Na podstawie ustaleń z kontroli zrealizowanych przez Wydział Kontroli CBŚP sformułowane zostały następujące oceny: pozytywne - 14, pozytywne pomimo stwierdzonych uchybień - 5, pozytywne pomimo stwierdzonych nieprawidłowości - 12, negatywne - 3.

Tabela nr 6 - Wyniki kontroli zakończonych w 2016 roku przez Wydział Kontroli CBŚP.

Wyniki kontroli	Liczba zakończonych kontroli³⁴
Pozytywna	14
Pozytywna z uchybieniami	5
Pozytywna z nieprawidłowościami	12
Negatywna	3

III.6. Istotne nieprawidłowości, które skutkowały sformułowaniem znaczących zaleceń³⁵ pokontrolnych (wraz ze stanem ich realizacji).

Wśród 35 zakończonych kontroli w roku sprawozdawczym przez Wydział Kontroli CBŚP 24 kontrole były niejawne. Z uwagi na fakt, iż istotne nieprawidłowości, które skutkowały sformułowaniem znaczących zaleceń pokontrolnych, zostały stwierdzone w kontrolach objętych klauzulą niejawności, odstąpiono od dalszego opisu.

III.7. Istotne nieprawidłowości, które skutkowały sformułowaniem kluczowych (krytycznych) zaleceń³⁶ pokontrolnych (wraz ze stanem ich realizacji).

Wśród 35 zakończonych kontroli w roku sprawozdawczym przez Wydział Kontroli CBŚP, 24 kontrole były niejawne. Z uwagi na fakt, iż istotne nieprawidłowości, które skutkowały sformułowaniem kluczowych (krytycznych) zaleceń, zostały stwierdzone w kontrolach objętych klauzulą niejawności, odstąpiono od dalszego opisu.

III.8. Uzyskane efekty z kontroli zrealizowanych w 2016 roku przez Wydział Kontroli CBŚP.

Kontrole prowadzone przez Wydział Kontroli CBŚP w roku sprawozdawczym wpłynęły w głównej mierze na poprawę efektywności funkcjonowania kontrolowanego podmiotu oraz usprawnienie procedur.

³⁴ W jednej kontroli nie formułowano oceny z uwagi na to, że materiały z kontroli zostały przekazane do właściwej, co do przedmiotu kontroli, Komendy Wojewódzkiej Policji.

³⁵ Znaczące zalecenie/wniosek/rekomendacja - brak realizacji skutkuje utrzymaniem stanu nieprawidłowości - tj. działania lub zaniechania działania, które w świetle kryteriów oceny należałoby uznać np. za nielegalne, niegospodarne, niecelowe, nierzetelne, niewydatne, nieskuteczne lub niezgodne z przyjętym programem lub polityką Rządu. Do tej grupy zaliczyć należy również takie zalecenie/wniosek/rekomendację, którego celem nie jest usunięcie nieprawidłowości, ale wprowadzenie istotnej zmiany w działalności jednostki kontrolowanej.

³⁶ Kluczowe (krytyczne) zalecenie/wniosek/rekomendacja - niewykonanie skutkuje utrzymaniem lub doprowadzi do powstania takiej nieprawidłowości, która poważnie zagraża lub uniemożliwia realizację zadań kontrolowanej jednostki lub takie zalecenie/wniosek/rekomendacja, którego celem nie jest usunięcie nieprawidłowości, ale wprowadzenia istotnych zmian systemowych.

III.9. Wnioski i uwagi dotyczące organizacji czynności kontrolnych i sprawozdawczości oraz przykłady dobrych praktyk w postępowaniu kontrolnym.

Obecnie w Wydziale Kontroli CBŚP obowiązuje II edycja „Programu zapewnienia jakości kontroli prowadzonej w komórkach organizacyjnych Centralnego Biura Śledczego Policji”³⁷. Integralną częścią tego dokumentu są - opracowane na potrzeby prowadzenia kontroli wewnętrznej - procedury (wraz z algorytmami oraz wzorami druków): nadzoru nad kontrolą wewnętrzną, planowania kontroli, prowadzenia kontroli wewnętrznej, doboru kontrolerów, rozwoju zawodowego kontrolerów, oceny działalności kontrolnej.

Program, o którym mowa powyżej, znacząco przyczynił się do ujednoczenia dokumentacji wykorzystywanej w procesie kontrolnym, usprawnienia pracy kontrolerów oraz nadzoru nad czynnościami kontrolnymi.

IV. DZIAŁALNOŚĆ KONTROLNA PROWADZONA PRZEZ KOMÓRKI KONTROLNE SZKÓŁ POLICJI W 2016 ROKU.

IV.1. Przepisy regulujące zasady i tryb przeprowadzania kontroli.

Działalność kontrolna w szkołach Policji realizowana jest w oparciu o:

- Decyzję nr 65 Ministra Spraw Wewnętrznych z dnia 31.05.2012 r. w sprawie wprowadzenia do stosowania wytycznych w zakresie zasad i trybu przeprowadzania kontroli w urzędach obsługujących organy lub w jednostkach organizacyjnych podległych lub nadzorowanych przez Ministra Spraw Wewnętrznych,³⁸
- Decyzję nr 319 Komendanta Głównego Policji z dnia 17.10.2012 r. w sprawie stosowania wytycznych w zakresie zasad i trybu przeprowadzania kontroli w urzędach obsługujących organy lub w jednostkach organizacyjnych podległych lub nadzorowanych przez Ministra Spraw Wewnętrznych.³⁹

IV.2. Organizacja komórek kontrolnych szkół Policji oraz wprowadzone zmiany w 2016 roku.

W szkołach Policji czynności kontrolne realizowane są przez:

- Zespół Kontroli - Szkoła Policji w Słupsku,
 - Sekcję Ochrony Informacji Niejawnych - Szkoła Policji w Pile,
 - Sekcję Ochrony Informacji Niejawnych i Kontroli - Szkoła Policji w Katowicach,
 - Wydział Ochrony Informacji Niejawnych i Kontroli – Centrum Szkolenia Policji.
- Ogółem w komórkach kontrolnych szkół Policji zatrudnione są 22 osoby.

³⁷ Z dnia 16.08.2016 r. l.dz. D-4315/16

³⁸ Dz. Urz. MSW poz. 43 z późn. zm.

³⁹ Dz. Urz. KGP poz. 55.

IV.3. Liczba kontroli przeprowadzonych w roku sprawozdawczym przez komórki kontrolne szkół Policji i liczba skierowanych zawiadomień.

Tabela nr 7 - Liczba kontroli przeprowadzonych w roku sprawozdawczym przez komórki kontrolne szkół Policji.

Liczba		Kontrole	Kontrole				Ogółem
			Tryb zwykły	Tryb uproszczony	Planowe	Poza planem	
prowadzonych kontroli			19	4	19	4	23
skontrolowanych podmiotów			53	12	51	14	65
Skontrolowanych w wyniku kontroli:	wniosków do prokuratury w celu wszczęcia postępowania przygotowawczego		0	0	0	0	0
	wniosków o wszczęcie postępowań dyscyplinarnych		0	0	0	0	0
	zawiadomień o naruszeniu dyscypliny finansów publicznych		0	0	0	0	0
	innych zawiadomień (np. do CBA)		0	0	0	0	0
kontroli rozpoczętych, a nie zakończonych w okresie sprawozdawczym ⁴⁰			1	0	1	0	1
niezrealizowanych kontroli zaplanowanych na 2016 r.			0	0	0	0	0
średniego czasu trwania kontroli w dniach roboczych ⁴¹			37	14	20	15	34

Komórki kontrolne szkół Policji w roku 2016 nie prowadziły kontroli planowych i pozaplanowych w trybie koordynowanym.

II.4. Zawiadomienia skierowane w 2016 roku w wyniku przeprowadzonych i zakończonych w 2016 roku kontroli wg. tabeli.

W wyniku przeprowadzonych i zakończonych w 2016 r. komórki kontrolne szkół Policji nie kierowały zawiadomień o których mowa w pkt IV.3.

I.5. Wyniki kontroli zakończonych w 2016 roku.

Na podstawie ustaleń z kontroli zrealizowanych przez komórki kontrolne szkół Policji sformułowane zostały następujące oceny: pozytywne - 14, pozytywne pomimo stwierdzonych uchybień - 6, pozytywne pomimo stwierdzonych nieprawidłowości - 3, negatywne - 0.

⁴⁰ Są to kontrole, w których na dzień 31.12.2016 r. czynności kontrolne były w trakcie realizacji, lub brak było podpisanego wystąpienia przez kontrolera.

⁴¹ Tj. od dnia podpisania upoważnienia do dnia przekazania projektu wystąpienia pokontrolnego jednostce kontrolowanej oraz od dnia przekazania projektu wystąpienia pokontrolnego jednostce kontrolowanej do dnia przekazania jednostce kontrolowanej wystąpienia pokontrolnego. W przypadku zakończenia postępowania kontrolnego innym dokumentem pokontrolnym, podano czas realizacji kontroli od momentu podpisania upoważnienia do momentu podpisania dokumentu kończącego kontrolę.

Tabela nr 8 - Wyniki kontroli zakończonych w 2016r. przez komórki kontrolne szkół Policji.

Wyniki kontroli	Liczba zakończonych kontroli
Pozytywna	14
Pozytywna z uchybieniami	6
Pozytywna z nieprawidłowościami	3
Negatywna	0

II.6. Istotne nieprawidłowości, które skutkowały sformulowaniem znaczących zaleceń⁴² pokontrolnych (wraz ze stanem ich realizacji).

Istotne nieprawidłowości, które skutkowały sformulowaniem znaczących zaleceń pokontrolnych z kontroli zrealizowanych w 2016 roku przez komórki kontrolne szkół Policji, zostały przedstawione w formie tabelarycznej⁴³ w Załączniku nr 6 do niniejszego sprawozdania.

II.7. Istotne nieprawidłowości, które skutkowały sformulowaniem kluczowych (krytycznych) zaleceń⁴⁴ pokontrolnych (wraz ze stanem ich realizacji).

W szkołach Policji w 2016 roku nie sformulowano krytycznych zaleceń pokontrolnych, których niewykonanie mogłoby skutkować utrzymaniem lub doprowadzić do powstania takiej nieprawidłowości, która poważnie zagraża lub uniemożliwia realizację zadań szkoły lub takie zalecenie/wniosek/rekomendacja, którego celem nie jest usunięcie nieprawidłowości, ale wprowadzenia istotnych zmian systemowych.

II.8. Uzyskane efekty z kontroli zrealizowanych w 2016 roku przez komórki kontrolne szkół Policji.

W wyniku zrealizowanych przez szkoły Policji przedsięwzięć kontrolnych najczęściej uzyskiwano następujące efekty:

- usprawnienie wewnętrznych procedur stosowanych w szkole Policji,
- modyfikację treści aktów prawnych wewnętrznego kierowania,
- usprawnienie nadzoru służbowego,
- zwiększenie efektywności nadzoru nad poprawnością, starannością oraz czytelnością sporządzanej dokumentacji,
- przestrzeganie zasad i procedur związanych z opracowywaniem w procesie nauczania materiałów dydaktycznych zawierających treści niejawnie oraz przechowywanie broni palnej krótkiej,

⁴² Znaczące zalecenie/wniosek/rekomendacja - brak realizacji skutkuje utrzymaniem stanu nieprawidłowości - tj. działania lub zaniechania działania, które w świetle kryteriów oceny należałoby uznać np. za nielegalne, niegospodarne, niecelowe, nierzetelne, niewydatne, nieskuteczne lub niezgodne z przyjętym programem lub polityką Rządu. Do tej grupy zaliczyć należy również takie zalecenie/wniosek/rekomendację, którego celem nie jest usunięcie nieprawidłowości, ale wprowadzenie istotnej zmiany w działalności jednostki kontrolowanej.

⁴³ Zgodnie z wytycznymi zawartymi w piśmie z dnia 21.12.2016 r. l.dz. DKSiW-KKN-0334-5/2016.

⁴⁴ Kluczowe (krytyczne) zalecenie/wniosek/rekomendacja - niewykonanie skutkuje utrzymaniem lub doprowadzi do powstania takiej nieprawidłowości, która poważnie zagraża lub uniemożliwia realizację zadań kontrolowanej jednostki lub takie zalecenie/wniosek/rekomendacja, którego celem nie jest usunięcie nieprawidłowości, ale wprowadzenia istotnych zmian systemowych.

- usprawnienie nadzoru sprawowanego przez kierowników komórek organizacyjnych w sprawie gospodarowania uzbrojeniem i sprzętem techniczno-bojowym w Policji,
- zmiany organizacyjne i usprawnienie nadzoru nad szkolnymi etapami postępowania kwalifikacyjnego prowadzonymi w stosunku do kandydatów ubiegających się o przyjęcie do służby w Policji,
- zwiększenie bezpieczeństwa w zakresie higieny pracy i służby,
- poprawę stanu technicznego pomieszczeń magazynowych uzbrojenia i sprzętu techniczno-bojowego,
- przeprowadzenie szkoleń dla pracowników i policjantów z zakresów zagadnień obejmujących treści wynikające z realizacji wniosków pokontrolnych.

II.9. Wnioski i uwagi dotyczące organizacji czynności kontrolnych i sprawozdawczości oraz przykłady dobrych praktyk w postępowaniu kontrolnym.

W oparciu o stanowisko Biura Kontroli KGP w zakresie wdrożenia i stosowania przez komórki do spraw kontroli szkół Policji, WSPol w Szczytnie oraz CBŚP zaleceń *standardów kontroli w administracji rządowej*, Komendant Szkoły Policji w Słupsku zalecił rozpoczęcie prac związanych z implementacją standardów oraz opracowanie i wdrożenie „programu zapewnienia jakości kontroli”. Wyżej wymieniony program został wdrożony do stosowania w Szkole decyzją nr 57/2016 Komendanta Szkoły Policji w Słupsku z dnia 14.11.2016 r. Przedmiotowy program opracowano zgodnie ze wskazówkami metodologicznymi Biura Kontroli KGP i w oparciu o wzorzec programu opracowany podczas odprawy szkoleniowej przedstawicieli Wydziału Analiz Biura Kontroli KGP, komórek ds. kontroli szkół Policji, WSPol w Szczytnie oraz CBŚP. Wprowadzenie programu umożliwiło ujednoczenie dotychczasowej praktyki i uporządkowanie działań w obszarze realizacji kontroli wewnętrznych.

Z dniem 19.10.2016 r. wdrożono do stosowania *Program Zapewnienia Jakości Kontroli prowadzonej w komórkach organizacyjnych Centrum Szkolenia Policji w Legionowie*, mający na celu realizowanie zadań kontrolnych w sposób zapewniający wystandaryzowane oraz profesjonalne postępowanie kontrolerów, a także podniesienia jakości z jednoczesną optymalizacją procesów kontroli zmierzających do poprawy funkcjonowania CSP .

PODSUMOWANIE

W roku sprawozdawczym komórki kontrolne Policji *ogółem* przeprowadziły 995 kontroli, w tym:

- 788 kontroli zrealizowano zgodnie z planem,
 - 207 kontroli przeprowadzono poza planem,
- ze względu na tryb przeprowadzenia kontroli:
- 776 kontroli zrealizowano w trybie zwykłym,
 - 219 kontroli zrealizowano w trybie uproszczonym.

W ramach zrealizowanych kontroli skontrolowano 1112 podmiotów, w tym:

- 875 w ramach kontroli planowych,
 - 237 w ramach kontroli poza planem,
- ze względu na tryb przeprowadzenia kontroli:
- 847 w ramach kontroli w trybie zwykłym,
 - 265 w ramach kontroli w trybie uproszczonym.,

Z ogólnej liczby kontroli - 99 było w trakcie realizacji.

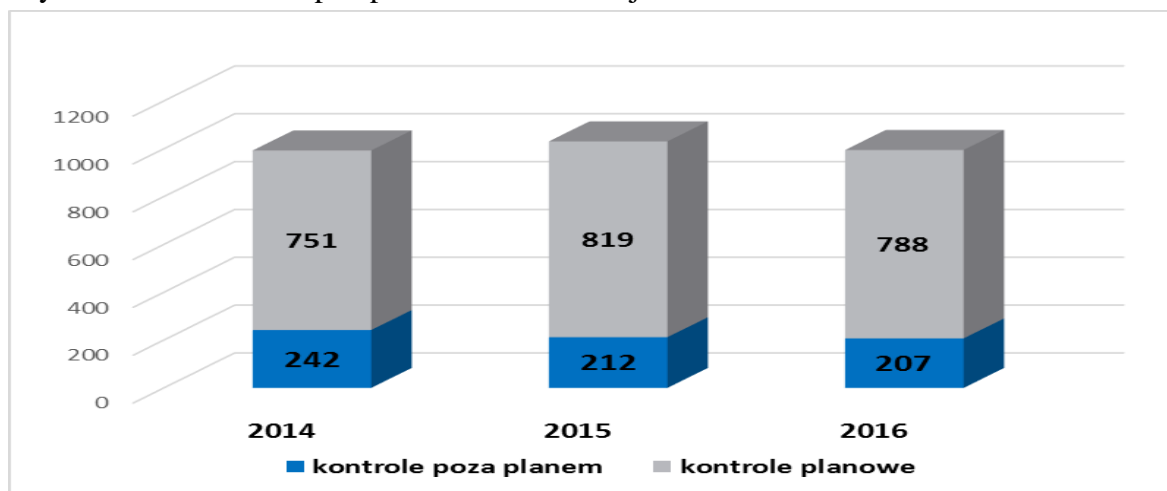
Wyniki przeprowadzonych kontroli to między innymi: 6 zawiadomień do Prokuratury z wnioskami o wszczęcie postępowań przygotowawczych oraz 65 wniosków o wszczęcie postępowań dyscyplinarnych. W 2016 roku w wyniku zrealizowanych kontroli sporządzono 5 zawiadomień do Rzecznika Dyscypliny Finansów Publicznych o naruszeniu dyscypliny finansów publicznych.

Tabela nr 9 - Ogólna liczba kontroli zrealizowanych w 2016 roku przez pion kontroli Policji.

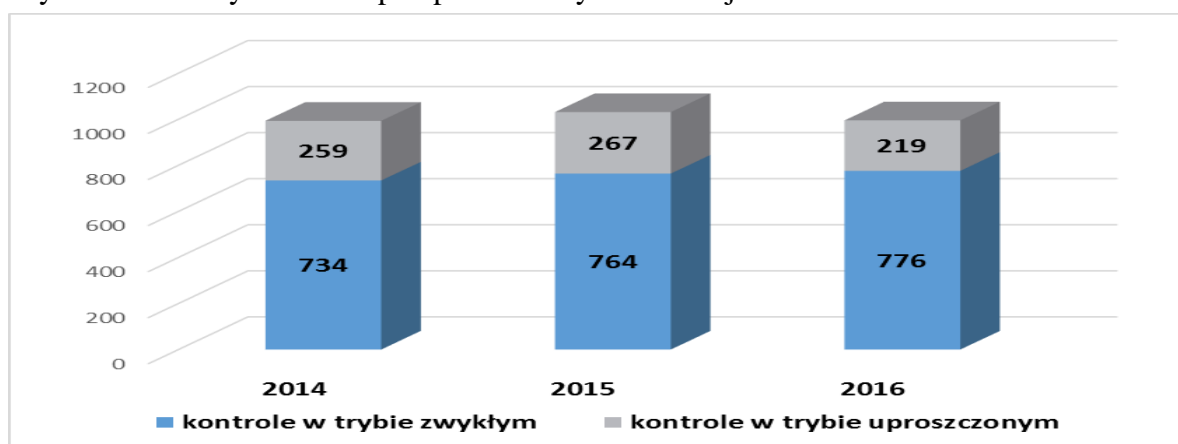
Liczba		Kontrole	Ogółem kontrole zrealizowane w Policji				Ogółem
			Tryb zwykły	Tryb uproszczony	Planowe	Poza planem	
prowadzonych kontroli			776	219	788	207	995
skontrolowanych podmiotów			847	265	875	237	1112
Skontrolowanych w wyniku kontroli:	wniosków do prokuratury w celu wszczęcia postępowania przygotowawczego		3	3	2	4	6
	wniosków o wszczęcie postępowań dyscyplinarnych		35	30	23	42	65
	zawiadomień o naruszeniu dyscypliny finansów publicznych		4	1	4	1	5
	innych zawiadomień (np. do CBA)		1	3	0	4	4
kontroli rozpoczętych, a nie zakończonych w okresie sprawozdawczym ⁴⁵			72	27	75	24	99
niezrealizowanych kontroli zaplanowanych na 2016 r.			0	0	0	0	0
średniego czasu trwania kontroli w dniach roboczych ⁴⁶			42	36,5	37	37	38

⁴⁵ Są to kontrole, w których na dzień 31.12.2016 r. czynności kontrolne były w trakcie realizacji, lub brak było podpisanego wystąpienia przez kontrolera.

Wykres nr 1 - Kontrole przeprowadzone w Policji w latach 2014-2016.



Wykres nr 2 – Tryb kontroli przeprowadzonych w Policji w latach 2014-2016.



Formułowane przez kontrolerów oceny podmiotów/zagadnień kontrolowanych, dokonane na podstawie ustaleń przeprowadzonych w 2016 roku kontroli przedstawiają się następująco:

- oceniono działalność podmiotu pozytywnie - 249 razy,
- oceniono działalność podmiotu pozytywnie z uchybieniami - 194 razy,
- oceniono działalność podmiotu pozytywnie z nieprawidłowościami - 407 razy,
- oceniono działalność podmiotu negatywnie - 100 razy.

W 2016 r. ogólna liczba osób bezpośrednio realizujących czynności kontrolne wynosiła 414. Służby kontrolne w Policji dysponowały 569,88 etatami, stan zatrudnienia wynosił 558 osób, zaś wakaty obejmowały 17 etatów.

⁴⁶ Tj. od dnia podpisania upoważnienia do dnia przekazania projektu wystąpienia pokontrolnego jednostce kontrolowanej oraz od dnia przekazania projektu wystąpienia pokontrolnego jednostce kontrolowanej do dnia przekazania jednostce kontrolowanej wystąpienia pokontrolnego. W przypadku zakończenia postępowania kontrolnego innym dokumentem pokontrolnym, podano czas realizacji kontroli od momentu podpisania upoważnienia do momentu podpisania dokumentu kończącego kontrolę.